

Capitalisation Programme Assainissement Nord Ouest



ANNEXE : Latrine à fosse étanche

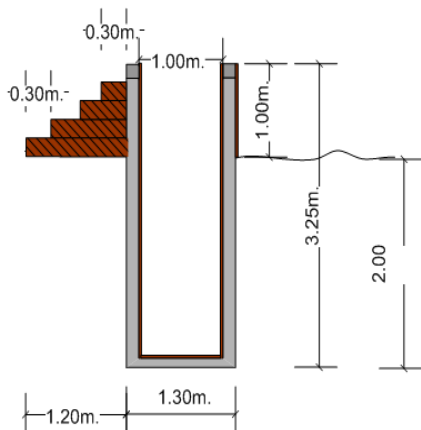
Contexte de mise en œuvre

- Latrines construites à Rivière Salée (Saint Louis du Nord) et Pointe des Icaques (Anse à Foleur), zones situées en bord de mer présentant une nappe phréatique haute (de 1,60 m à 70 cm) et une terre sablonneuse. Les latrines étaient alors surélevées par rapport au niveau du sol.
- 142 latrines à fosse étanche maçonnée ont été construites.



Caractéristiques techniques de la dalle

Vue de coupe :



Mise en œuvre

Principe :

Maçonner la fosse creusée jusqu'au niveau de l'eau, puis la surélever pour disposer d'une cuve d'environ 2m³ de capacité.

NB : Les nappes phréatiques rencontrées à Rivière Salée et Pointe des Icaques ont toujours eu une profondeur d'eau inférieure à 2.25m. Pour obtenir une capacité de fosse de 2m³, la latrine a été surélevée par rapport au sol.

Utilisation

Structure surélevée :

- Structure construite en parpaings,
- Escalier :
Lorsque le mur est à la hauteur du sol, on croise les parpaings pour créer l'escalier sur une des faces de la latrine.
 - *Avantages techniques :*
 - l'escalier est construit sans ferrailage grâce au croisement des parpaings : pas besoin de fers supplémentaires,
 - la largeur de l'escalier augmente la surface de pressions, d'où une meilleure répartition des forces sur la terre sableuse,
 - l'escalier a davantage de liaisons avec le mur.
 - *Avantages d'utilisation :*
 - l'escalier permet aux foyers de choisir l'emplacement de la porte de la latrine sur toute une face, ou de garder une face ouverte,
 - tout un côté de la latrine donne sur l'escalier, ce qui enlève le risque de chute en sortant des toilettes.
- A 1 m de hauteur (quatre marches d'escalier), une poutre en béton de 15 x 15 cm est coulée. Elle supporte les deux « dallettes ». Sur ce béton sont placées les attentes de fers pour l'attache de la superstructure.

- Les besoins de latrines des foyers en bord de mer se faisaient davantage ressentir que dans les autres zones ciblées par le programme ANO. En effet, tous les habitants devaient déféquer sur la plage ou dans la mer, ce qui dégradait visiblement leur environnement de vie.
- Certains foyers de Rivière Salée ont construit une douche à côté de leur latrine, ce qui témoigne d'une appropriation forte de cette infrastructure.
- La durée de remplissage des latrines en cuve est moindre que celle des latrines à fosse non maçonnée. Néanmoins, les changements d'habitudes constatés par l'équipe projet semblent plus rapides que dans les autres zones d'intervention du programme ANO. Ainsi, à Rivière Salée, alors que 100% des habitants déféquaient à l'air libre avant la construction des latrines maçonnées, un groupe de jeunes habitants surveille désormais le bord de mer et menace de faire payer une amende à toute personne surprise en train d'y faire ses besoins.

Coût

Le coût d'une latrine à fosse étanche maçonnée est estimé à environ 22 000 HTG.

Cette technique ne permet pas le respect de la répartition des coûts 50/50 entre le programme ANO et les foyers.

Les coûts approximatifs sont répartis comme suit avec leurs équivalents en euros au 1^{er} mars 2011 :

| | Coût programme ANO | Participation par foyer (ALV) | |
|---------------------|--------------------|-------------------------------|-------------------|
| Matériaux | 10 874 HTG | 6 941 HTG | |
| Main d'œuvre | 3 605 HTG | 625 HTG | |
| TOTAL | 14 479 HTG (260€) | 7 566 HTG (136€) | 22 045 HTG (396€) |

